

NOVEMBRE 2024 | N°375

# Couffé INFO

LE BULLETIN MUNICIPAL DE COUFFÉ

[www.couffe.fr](http://www.couffe.fr)



Ville de Couffé



IntraMuros Couffé



## Restauration de la Confluence

**COuffé**

# Mot du Maire



Chères Coufféennes, Chers Coufféens,

Le mois d'octobre a été marqué par une nouvelle série de fortes intempéries, entraînant çà et là des inondations. Si notre commune a été plutôt épargnée, quelques garages ont néanmoins été inondés, le Beusse a débordé dans le plan d'eau (du jamais vu à ce jour...) et notre service technique est intervenu pour sécuriser le réseau routier communal. Les travaux d'eaux pluviales effectués aux Mazeries ont permis de diminuer le flux d'eau à la Favrie. La répétition de ces phénomènes climatiques doit nous interroger sur nos pratiques au quotidien. Les sceptiques parleront de cycle naturel sans grande importance, quand les climatologues nous interpellent depuis de nombreuses années sur les effets catastrophiques du réchauffement climatique. Il est plus que temps de faire confiance à nos scientifiques. Ceci est valable bien sûr pour nos énarques mais aussi pour nous citoyens, où le temps de faire passer nos intérêts personnels avant l'intérêt général pour la sauvegarde de la planète est révolu...

En ce qui concerne les manifestations organisées sur la commune, Les Champêtres orchestrées par la commission Ruralité dans le cadre du « bien vivre à la campagne » ont été une réussite. Les nombreux participants et la richesse du programme ont contribué à ce succès. Merci aux membres de la commission et aux intervenants pour l'organisation de cet événement.

L'accueil des nouveaux habitants s'est déroulé dans une ambiance chaleureuse et conviviale. L'échange entre les nouveaux citoyens et les élus a été riche pour le plus grand plaisir des participants.

Les travaux au plan d'eau avancent normalement. Le débordement du Beusse n'a heureusement pas causé de dégâts majeurs. La phase renforcement des berges et bassin de décantation est quasi terminée. En cours de réalisation, l'aménagement du théâtre de verdure, qui sera suivi de la construction du préau, avec toilettes, et de l'aménagement du parking.

Je veux juste rappeler, à cet effet, que durant les travaux, l'accès à la partie concernée par ces derniers est interdit au public pour des raisons de sécurité.

Je terminerai cet édito en remerciant notre agent du service technique Pascal DUPONT pour ses nombreuses années passées au service de la population et qui sera prochainement en retraite, bien méritée.

Le Maire

Daniel PAGEAU

## Sommaire

- 3 Conseil municipal
- 4 Rétrospective
- 5 Travaux
- 6 Événements
- 7 Intergénérationnel
- 8-9 Confluence
- 10 Mobilité
- 11 Culture
- 12-13 Associations
- 14 Infos diverses
- 15 Infos pratiques
- 16 Agenda

### Enquête publique foncière

Une enquête publique foncière pour la vente d'excédents communaux, aura lieu en mairie du lundi 18 novembre 2024 à 9h au lundi 02 décembre 2024 à 17h inclus.

Les hameaux concernés sont : La Lande, la Pauvardière, La Hardetenièrre, La Gruère et le Moulin de Saint-Philbert.

Le commissaire enquêteur se tiendra à la disposition du public à la mairie de Couffé : le lundi 18 novembre 2024, de 9h à 12h et le lundi 2 décembre 2024, de 14h à 17h.

### Couffé Info

**Directeur de la publication** : Daniel PAGEAU, Maire - **Rédaction** : le Maire, les commissions, service communication, associations, Compa, Freepik - **Mise en page et impression** : service communication - **Crédit photos** Mairie, Ouest-France, associations locales - **Tirage** : 650 exemplaires - **Dépôt légal** : novembre 2024.

## Séance du lundi 7 octobre 2024

**PRÉSENTS** : BLANDIN Fabrice, BOUCHEREAU Félix, BRULÉ Joseph, CAPPAL Antoine, CHEVALIER Charles, COTTINEAU Cécile, DELANOUE Frédéric, FEILLARD Sylvie, GOURET Laurent, GUYONNET Émilie, JOUNEAU Daniel, LELAURE Suzanne, LE MOAL Sylvie, MBILEMBI BOMODO Eugénie, PAGEAU Daniel, SALOMON Florence, TERRIEN Yves, THOMINIAUX Leïla, VALEAU Roseline, VIGNOLET Céline.

**EXCUSÉ** : RICHARD Thierry.

**ABSENTS** : BARTHÉLÉMY Fabrice, SOULARD Éric.

Prochaine séance : 12 novembre

### **Demandes de subventions dans le cadre du Contrat Territorial Eau du bassin versant Hâvre, Grée et affluents de la Loire en Pays d'Ancenis 2023-2025 pour la restauration de la confluence du Donneau et du Beusse**

La municipalité de Couffé sollicite l'Agence de l'eau Loire Bretagne, la Région Pays de la Loire et le Département de Loire-Atlantique pour une aide financière à hauteur, respectivement, de 50%, 15% et 15% du coût prévisionnel du projet. Le taux de financement total du projet représente 80% des coûts estimés, soit 133 925 € HT.

### **Autorisation de signature du marché d'étude et de maîtrise d'oeuvre pour les travaux de réaménagement et de renaturation de la cour d'école Hugues Aufray**

Le conseil municipal attribue à l'unanimité le marché d'étude et de maîtrise d'oeuvre pour les travaux de

renaturation de la cour d'école à Guillaume SEVIN Paysages de Nantes pour un montant de 23 940 € TTC.

### **Approbation de la convention d'accompagnement par le CAUE 44 : Réflexion préalable à la transformation du presbytère en mairie**

Les élus de la commune de Couffé souhaitent poursuivre la réflexion engagée dans le cadre du plan guide concernant la volonté de transformer l'actuel presbytère en mairie. Dans cet objectif, ils ont approuvé la convention d'accompagnement par le CAUE 44.

## Environnement

### **Opération régionale « Une naissance, un arbre »**

**Samedi 14 décembre, 10h, hall salle des sports Louis Colas**

Pour la seconde année, la commune de Couffé s'est inscrite au dispositif régional « Une naissance, un arbre ».

Chacun des 26 enfants nés en 2023 deviendra, à la fois, le parrain d'un arbre symbole de vie et d'espoir et acteur en faveur de la préservation de la biodiversité.

La municipalité invite les familles à planter l'arbre de leur enfant et donne rendez-vous le **samedi 14 décembre à 10h dans le hall de la salle des sports Louis Colas**.

Pour le bon déroulement de l'opération, les familles concernées sont invitées à confirmer leur participation à la mairie.

La plantation des 26 jeunes arbres fournis par la région Pays de Loire est prévue à partir de 11h00 sur la parcelle de la Tricotière (fléchage à partir de la salle des sports). Merci de prévoir la tenue adéquate selon la météo.

Le verre de l'amitié clôturera cet événement auquel les Coufféens sont invités.



### **Brûlage des déchets**

Pour rappel, il est interdit de brûler tout déchet (tonte, taille, débroussaillage et autres) à l'air libre, selon la loi du 10 février 2020. Seuls, les agriculteurs sont autorisés, sous certaines conditions, à brûler leurs biodéchets.

# Rétrospective



Semaine Bleue du 30 septembre au 4 octobre : jeux de société au Chifoumi et danses traditionnelles avec les enfants des deux écoles.



Accueil des nouveaux habitants le 4 octobre : une dizaine de familles a été reçue par la municipalité.



Les Champêtres du 4 au 6 octobre : un week-end pour redécouvrir son terroir.



# Travaux

## Abattage des cèdres route d'Ancenis

Les trois cèdres, situés route d'Ancenis, sont en mauvais état sanitaire et représentent un danger car des branches sont susceptibles de casser. Un abattage est donc inévitable.

Les troncs, débités en portions de 3 ml, pourront être utilisés lors de la renaturation de la cour d'école.

## Travaux à la salle polyvalente

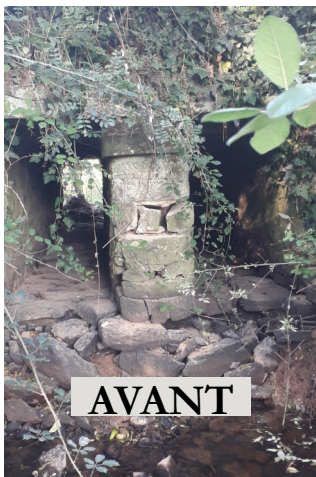
Des travaux d'accessibilité et de menuiseries ont été menés fin octobre dans la salle polyvalente. Afin de mettre la salle aux normes PMR (personnes à mobilité réduite) une nouvelle porte d'entrée principale a été installée ainsi qu'une plateforme pour faciliter l'accès.

En parallèle, cinq fenêtres hautes ont été changées. Les travaux, pour un coût global de 36 375 € ont été réalisés par des entreprises coufféennes.

## Travaux au plan d'eau - RAPPEL

Il est interdit de pénétrer sur le chantier du plan d'eau, pour des raisons de sécurité.

Merci également de ne pas piétiner les plantations. Ces dernières agrémenteront l'espace aux beaux jours.



AVANT



APRÈS

Restauration du pylône du pont près de la Pichonnière par les services techniques de Mouzeil et Couffé. Merci aux agents techniques !



Fouilles archéologiques, démarche obligatoire, en vue du futur lotissement de la Tricotière. Si ce n'est quelques rares tessons, pas de vestiges archéologiques.

## La tempête KIRK



Bas du bourg



Plan d'eau



Débordement du Beusse au plan d'eau

**Couffé** **AFM TELETHON**  
INNOVER POUR GUERIR

## TÉLÉTHON À COUFFÉ

### 29 ET 30 NOVEMBRE 2024

**Vendredi 29 novembre** 

**19H Balade nocturne** *Départ et arrivée salle polyvalente*  
Inscriptions à 19h - départ à 19h30 - 5€ /personne

*Prévoir gilet jaune + lampe*

**Samedi 30 novembre** *Salle polyvalente*

**13H30 Concours de belote**   
Inscriptions à 13h30 - 6 € /personne -

**VERS 18H30 Résultat de la pesée du cochon**  
suite à la vente de tickets de tombola 

*Durant tout le week-end, salle polyvalente : vente de livres, bar, vin chaud, crêpes... et vente de boules de pain (2 €).*

*Une urne sera aussi à disposition pour vos dons.*

la Ligne du don **3637**  
Service Client 24h/24 et 7j/7

**TELETHON • FR**  
le don en Ligne

## Vente de livres

Une vente de livres va être organisée, au profit du Téléthon.

Si vous avez des romans, des BD, des albums enfant... à donner, alors n'hésitez pas !

Vous pourrez venir les déposer, lors de deux permanences, à la mairie de Couffé de 9h30 à 11h30 :

- le samedi 16 novembre
- le samedi 23 novembre

Merci

**Couffé**

M. Daniel PAGEAU, Maire de Couffé  
Le Conseil Municipal

M. Gérard MOREAU,  
Représentant des anciens combattants de Couffé

vous invitent à la cérémonie commémorative le  
**LUNDI 11 NOVEMBRE 2024**  
11h00 devant la Mairie

Avec la participation de l'harmonie de Couffé  
et du Conseil Communal des Enfants

À l'issue de la cérémonie, partage du verre de l'amitié

Mairie de Couffé : 25 rue Général Charette de la Contrie 44521 Couffé - Tél : 02 40 96 50 05 - Email : mairie@couffe.fr

# Intergénérationnel

## Le 17 octobre dernier, élection partielle du Conseil Communal des Enfants

Les élèves de CE2 des deux écoles ont pu élire leurs représentants pour les deux prochaines années.

Le maire a d'abord présenté le déroulement d'une élection. Puis, les différents candidats ont présenté leur programme devant leurs camarades. Ensuite, les élèves ont pu procéder à l'élection. Comme des grands, ils sont passés dans l'isoloir pour garder leur vote secret. Ils ont ensuite voté et émargé avec leur carte d'électeur, réalisée pour l'occasion par le service administratif.

Les nouveaux conseillers sont : Axelle BESNARD, Raphaël GABARD, Cyriane PAGEAU et Calie BENOIT. Félicitations à eux !

Un moment de citoyenneté qui s'est terminé par des questions et l'interprétation de la Marseillaise. Pour l'occasion les heureux élus ont eu l'honneur de revêtir le temps d'une photo, l'écharpe du maire.

Peut-être de futures vocations sont nées !



## Déjeuner au restaurant scolaire

Vous avez plus de 65 ans et vous habitez Couffé, vous pouvez venir déjeuner au restaurant municipal avec au menu du poisson au beurre blanc :

**RENDEZ-VOUS LE MERCREDI 4 DÉCEMBRE 2024 à 12 h au restaurant scolaire (rue des Vignes)**

**Si vous êtes intéressés, n' hésitez pas à retourner ou à déposer votre bulletin d'inscription à la mairie AVANT LE 22 NOVEMBRE 2024 avec le chèque correspondant au paiement du ou des repas.**

Pour tout renseignement, vous pouvez contacter la mairie.

---

### BULLETIN INSCRIPTION pour le déjeuner du 4 décembre 2024

NOM : ..... PRÉNOM : .....

N° tél. : / / / / / / / / / / / / / / /

Nombre de repas : ..... x 6,36 € = .....€ (chèque à l'ordre de : Régie Mixte Mairie de Couffé)

# Restauration

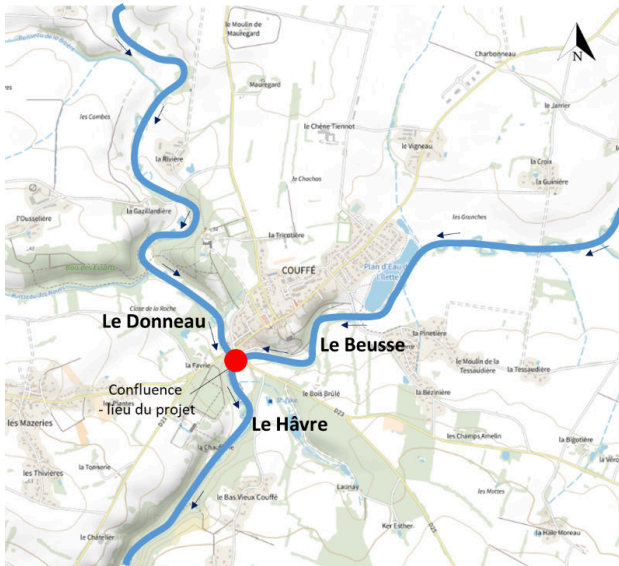
## Projet de restauration de la confluence du bas du bourg

Au cours de cette année 2024, la mairie a lancé le projet de la restauration écologique de la confluence entre le Beusse et le Donneau.



### Contexte géographique

Les cours d'eau que sont le Beusse et le Donneau traversent la commune. Le Donneau s'écoule sur 25,1 km depuis le Bois de Maumusson à Saint-Mars-la-Jaille, sa source, en passant par Teillé au nord de la commune. Le Beusse lui prend sa source à Mésanger. Il s'écoule sur 11,5 km et arrive par l'est sur la commune. Ces deux rivières se rejoignent en bas du bourg et donnent naissance au Hâvre, qui s'écoule « seulement » sur 7,5 km jusqu'à la Loire en traversant Oudon. Le Hâvre donne son nom à toute la vallée et au bassin versant qui l'alimente.



### Contexte historique

Jusqu'au XIX<sup>e</sup> siècle, ce lieu a servi de transit pour transporter par gabare des matériaux, comme par exemple, des pierres de taille et tuffeaux pour la construction de l'église (1864-1868).

Au cours du XX<sup>e</sup> siècle, le site a accueilli diverses activités comme une scierie, un atelier ambulant de distillation, une forge et maréchalerie, et un entrepôt de matériaux de couverture.

En 1989, la commune y aménage un lieu de détente avec tables et bancs et creuse le lit de la confluence pour l'élargir et permettre à l'association les amis du Hâvre de disposer d'un coin de pêche. Des petits barrages sont installés pour retenir l'eau en période d'étiage. Appelé à l'origine la Fosse du Pont, le site devient peu à peu « le bassin des pêcheurs ».

En 2005, l'association dispose du plan d'eau communal pour mener ses activités de pêche.

Le lit de la confluence évolue alors au gré des crues et des étiages jusqu'à ce jour... se creusant devant le pont traversant le Donneau pour déposer plus loin les limons acheminés.

(Sources : Au Temps Le Dire)



# De la Confluence



## Le projet

Aujourd'hui, le Beusse et le Donneau ont formé dans ce bassin des amas de limons, de branches qui donnent un aspect abandonné et moins joli qu'une rivière qui s'écoule.

La configuration actuelle du site, avec son bassin, ses seuils de pont, ses fosses, ses amas de limons, a aussi un impact sur le bon fonctionnement hydraulique et les continuités écologiques des cours d'eau.

L'objectif du projet est de redonner un caractère bucolique au cours d'eau qui s'écoule dans notre vallée tout en restaurant les fonctionnalités écologiques.



## Organisation du projet

Le projet s'articule depuis 2023 autour d'un groupe projet constitué d'élus et de citoyens.

Depuis 2024, le groupe bénéficie de l'appui de Clément DARESSY, agent communal dédié entre autres à la coordination du projet avec les partenaires techniques et financiers. Le groupe bénéficie aussi de l'appui du bureau d'études DERVENN qui mène les investigations de terrain et qui élabore le schéma de restauration. Le groupe projet est devenu un comité technique accueillant aussi les agents de la COMPA, de la fédération de pêche, de l'OFB (Office Français de la Biodiversité) et de la DDTM (Direction Départementale des Territoires et de la Mer).



## Dispositif de financement

Ce projet est inscrit dans le Contrat Territorial Eau CTE 2023-2025. Contrairement aux autres secteurs du bassin versant du Hâvre où la Compa est maître d'ouvrage, la Mairie de Couffé a dû prendre la maîtrise d'ouvrage pour inclure la confluence dans le CTE. L'ensemble des travaux menés sur notre bassin versant a pour objectif d'améliorer significativement la qualité des eaux de nos rivières et ruisseaux.

La mairie a ainsi obtenu un financement à hauteur de 80% du coût des études et des travaux estimés. Les financeurs sont multiples : l'Agence de l'Eau (État) à 50%, la Région Pays de la Loire à 15% et le Département Loire-Atlantique à 15%.



## Calendrier prévisionnel

Le projet suit deux grandes étapes.

La première est la phase d'études nécessaire au regard de la réglementation et de la technicité qu'implique une restauration. La seconde phase est la réalisation des travaux de restauration.

Les études menées en 2024 s'appliquent à réaliser un diagnostic du site et à élaborer une esquisse. Elle intègre une réunion de présentation aux habitants qui se déroulera le 26 novembre prochain, et se conclut par la validation d'un avant-projet dont le coût prévisionnel est chiffré.

La phase des travaux est prévue en 2025 à la fin de l'étude, en période d'étiage.

## Réunion de présentation de l'esquisse

La mairie invite les habitants de Couffé à participer à la réunion publique pour la présentation de l'esquisse retenue pour la restauration de la confluence.

le **mardi 26 novembre 2024 à 20h00, à la salle des chênes.**

Comptant sur votre présence !

## Abris vélos aux écoles



À partir de cette rentrée des vacances de la Toussaint, les élèves et les équipes éducatives des écoles Hugues-Aufroy et Saint Joseph auront l'opportunité de garer leur vélo dans de nouveaux abris vélos.

Ils ont été installés aux abords des écoles pour faciliter les trajets en vélos jusqu'aux écoles. Chacun des deux abris dispose de huit emplacements vélos. Le coût total de cette opération est de 15 564 € TTC, subventionnée à hauteur de 40% par le programme Alvéole Plus.

L'installation de ces abris s'inscrit dans la dynamique du **schéma mobilité** de la commune réalisé en 2023, et du programme d'écomobilité scolaire **Moby** terminé en juin 2024. L'objectif était de repenser la façon de se rendre aux écoles en privilégiant la marche à pied et le vélo.

Ces abris vélos sont les premiers à être installés parmi l'ensemble des stationnements vélos qui vont être créés ou renouvelés sur la commune. L'objectif étant d'équiper tous les points d'intérêts du bourg pour faciliter les déplacements à vélo.

## Abris vélos parking de covoiturage

Le Département encourage également les déplacements à vélo et l'intermodalité entre les différents moyens de transports. Un box individuel et sécurisé pour les vélos a été installé par le département pendant le mois d'octobre **sur le parking de covoiturage du bas du bourg**.

Il comporte deux emplacements, qui permettent aux usagers de stationner les vélos à l'abri et en toute sécurité grâce aux portes coulissantes qui peuvent être fermées avec un cadenas ou un antivol en U (fortement conseillé) personnel.

Ces emplacements sont en libre-service. Ils sont à disposition des usagers de l'aire de covoiturage, mais peuvent également servir pour les riverains du bas du bourg, ou pour toute autre occasion.



## Changement au parking des écoles

Attention changement ! À partir de la rentrée des vacances de la Toussaint, le sens de stationnement **du parking des écoles** va être modifié. **Désormais, le stationnement en marche arrière sera obligatoire.**

Des travaux de peinture au sol ont été réalisés pour modifier le sens des places de stationnement en épis.

Ce changement fait suite aux conclusions du programme Moby. En effet, le but est d'améliorer la sécurité des déplacements piétons sur le parking des écoles.



## Du vent dans le pommier à cerises par Poly-Gammes - 14 et 15 décembre Althéa

Le groupe vocal POLY-GAMMES regroupe une quarantaine de femmes et d'hommes de milieux sociaux, professionnels et géographiques différents. La troupe a déjà 5 spectacles à son actif et permet à chacun de s'exprimer par le chant, mais aussi d'expérimenter la création artistique en groupe ainsi que la représentation en public.

À l'occasion des 30 ans de l'association, Poly-gammes présentera son tout nouveau spectacle **Du vent dans les pommiers à cerises** : ondulations théâtrales et chantées.

Facebook : <https://www.facebook.com/PolygammesTeille>



Réservation via le QR code ci-joint ou sur [www.couffe.fr](http://www.couffe.fr).  
Tarifs : 9€ / 5€ / gratuit - 15 ans.  
(le tarif réduit est accordé aux jeunes de 15 à 18 ans, aux étudiants et aux demandeurs d'emploi sur présentation d'un justificatif.)



### Bibliothèque La forge aux livres

#### AU CAFÉ DES LECTEURS, pour partager ses coups de cœur

Ce rendez-vous est un moment partagé avec les bibliothèques de Ligné, Mouzeil, Oudon et Le Cellier. Cinq rendez-vous itinérants sont proposés dans la saison : en novembre on se retrouve à la bibliothèque de Couffé !

**Vendredi 15 novembre de 19h à 20h30** : Présentation et partage de coups de cœur. Ouvert aux adultes et plus de 15 ans.

#### ATELIER FLOPAGE « Culotté(e)s »

Inspiré de notre fil rouge de saison sur tout le réseau Biblio'fil, « Culotté(e)s », nous vous proposons cet atelier flocage

**Vendredi 29 novembre de 18h à 20h** : choisis un slogan culotté pour personnaliser le textile de ton choix ! Animation en partenariat avec L'espace multimédia du Pays d'Ancenis et le foyer de jeunes de Couffé. A partir de 12 ans.



## CULOTTÉ(E)S

Laëtitia Le Saux, illustratrice nantaise, est notre invitée pour la saison avec pour thème : Culotté(e)s. Dans ses albums colorés et faussement naïfs, elle invite ses personnages à s'affirmer et à affirmer leur singularité. Une manière d'aborder le libre-arbitre, pour oser être, oser dire et affirmer ses choix. Alors cette année, ayons de l'audace, soyons culotté(e)s !

#### Pratique :

Les animations sont gratuites, sur inscription au 02 44 03 20 48 ou en ligne [bibliofil.pays-ancenis.com](http://bibliofil.pays-ancenis.com) dans l'article de l'événement ou à la rubrique « nous contacter ».

Horaires d'ouverture :

Mercredi : 15h-18h

Vendredi : 16h30 - 18h30 (fermée le 1<sup>er</sup> novembre)

Samedi : 10h -12h

Dimanche : 11h - 12h30



**COUFFÉ**  
**DIMANCHE 10 NOV. 2024**



SALLE DE SPORTS

**Concours de PALETS BOIS** **5€**  
planches neuves

MATIN EN INDIVIDUEL À 9H30.  
APRÈS-MIDI EN DOUBLETTE À 14H30.  
INSCRIPTIONS 30 MIN. AVANT LE CONCOURS.

**COLIS DE VIANDE**  
Tous les engagements sont remis en prix.



**SAMEDI**  
**23 NOVEMBRE 2024**

LES AMIS DU HAYR  
COUFFÉ

**A COUFFÉ**  
PLAN D'EAU DE L'ILETTE

**CONCOURS DE PÊCHE**  
**AUX CARNASSIERS**

Engagement 12 € la journée  
Inscriptions : 8h  
Matin : 9h à 12h – Après-midi : 13h30 à 15h30  
Règlement : Place tirée au sort  
2 cannes au posé, 1 lot par pêcheur

*Un alevinage de 120kg de BROCHETS sera effectué pour cette occasion*

BAR ET SANDWICHS SUR PLACE

**NOUVEAUTE : Dimanche 24 novembre 2024**  
**Concours de pêche aux carnassiers**  
**au LEURRE et en NOKILL de 9H à 12H**

Engagement 5 € (inscription à 8H)  
**Ouvert à tous**  
Réservations : 06.61.43.30.77 ou 06.33.92.95.56

SALLE POLYVALENE COUFFE 7€ PERS

**CONCOURS DE BELOTE !** 14H

**DIMANCHE 24 NOVEMBRE**



INSCRIPTIONS SUR PLACE | BUVETTE ET PETITE RESTAURATION

**COUFFÉ**  
**Marché de Noël**

**DIMANCHE**  
**8 DÉCEMBRE 2024**  
de 10h à 18h - Salle des sports

Nombreux exposants Animations  
Bar et Restauration sur place

Organisé par le Comité de Jumelage de Couffé



# Du côté des associations

## Amicale des retraités : un peu d'histoire

Notre club est une fédération nationale qui se décline au niveau départemental et local sous le nom de "Génération mouvement", une des rares associations à disposer d'un organisme de formation.

Notre association a été fondée le 3 décembre 1974 sous le nom de "Âge et Vie montante" de Couffé, créée par le père Armel GUIHENEUF dans un but d'entraide et d'amitié, régie par la loi 1901. L'objectif était que nos anciens se retrouvent un après-midi par semaine pour échanger sur leur vie quotidienne tout en jouant à la belote. N'oublions pas qu'à cette époque très peu de personnes voyageaient.

Notre club est un peu vieillissant : départ en maison de retraite, décès, alors l'effectif diminue. **Nous faisons un appel aux personnes de 60 ans et plus pour nous rejoindre.**

Nos activités sont les suivantes : jeux de cartes, de société le mardi après-midi à Couffé  
En interclubs : marche, danse, tarot, art floral avec plusieurs communes (Ligné - Le Cellier - Saint Mars-du Désert - Petit Mars - Joué-sur-Erdre - Monzeil).

Nous organisons également un repas annuel où vous êtes tous conviés même si vous n'êtes pas membre du club. La mairie nous octroie une subvention.

Deux sorties d'une journée sont proposées chaque année : un spectacle et une visite d'une région avec restaurant ; ainsi que deux concours de belote.

Notre Assemblée Générale se tiendra le vendredi 7 février 2025.

N'hésitez pas à nous rejoindre et venir dès à présent découvrir nos activités. Nous vous

informons que vous pouvez être adhérent à notre association et participer à une ou plusieurs activités, afin de soutenir le club. L'adhésion est de 17 €.

Nous vous attendons pour cette nouvelle année 2025.

Pour plus de renseignements :  
Martine CHAILLOU, présidente :  
02 40 96 52 55 - 06 33 82 26 48  
Monique JARET, secrétaire :  
02 40 96 55 77

Un grand merci pour le bureau qui soutient l'association.

## Tournoi d'hiver de badminton

Le Badminton Loisir Couffé organise son traditionnel tournoi d'hiver  
**le dimanche 1<sup>er</sup> décembre 2024**  
à la salle des sports Louis-Colas de Couffé.

Ambiance et sportivité seront présentes !

Doubles hommes et doubles mixtes.

Arrivée des joueurs : 8h30

Tarif : 5 €/équipe

Bar et restauration sur place !

Inscription jusqu'au 21 novembre via :

- Mail : blc.couffe@gmail.com
- Site : blc.clubeo.com
- Facebook : Badminton Loisir Couffé

Nous vous attendons nombreux sur les terrains et les gradins !

À vos calendriers !



# COUFFÉ

Salle Polyvalente

**Lundi 11 novembre 2024**

**CONCOURS DE BELOTE**

Par équipe et sans annonces

**INSCRIPTIONS à partir de 13h : 7€ par joueur**



**LOTS**

1<sup>er</sup> lot : 2 jambons

2<sup>ème</sup> lot : 2 épaules

3<sup>ème</sup> au dernier : cochons détaillés  
et volailles

Un lot pour chaque participant.

**SANDWICHS – BAR – CRÊPES**

**Organisé par les Amis du Havre**



## Prise de commandement de la lieutenant Anne-Sophie GRÉGOIRE, le 11 octobre 2024

Elle avait quitté les locaux du nouveau centre de secours en 2019. La voilà de retour dans le pays d'Ancenis. Pompier volontaire avant de devenir professionnelle à 21 ans, elle a été intronisée cheffe du centre d'incendie et de secours le vendredi 11 octobre en présence de nombreux officiels. Un accueil chaleureux lui a été réservé dans ce pays d'Ancenis, qu'elle connaît si bien.

1<sup>re</sup> restitution de l'enquête du Conseil de développement du Pays d'Ancenis

CONSEIL de développement du Pays d'Ancenis

### Etat des lieux sur la mixité dans les associations du Pays d'Ancenis

Soirée conviviale d'échanges et de partages sur l'enquête **la place des femmes dans le tissu associatif local**

**Mercredi 27 novembre à 20h**  
**Salle Phénix à Mésanger**  
800 Rue de la Picardie

Venez nombreux et nombreuses !

Associations et bénévoles vos avis sont précieux !

Nous retrouver : OU Site de la COMPA <https://www.pays-ancenis.com/la-compa/qui-sommes-nous/nous-eliu-et-instances/conseil-de-developpement>

**CE NUMÉRO N'EST PAS UN DÉMARCHAGE TÉLÉPHONIQUE.**

**CE SONT LES SECOURS QUI VOUS RAPPELLENT !**

0 800 112 112  
Appel entrant

Refuser Accepter

## Changement d'horaire de l'épicerie

Pour s'accorder au changement d'horaire de la boulangerie, l'épicerie (et donc le relais de poste) est dorénavant fermée le lundi et ouvert le mercredi (avec un dépôt de pain).

## Pensez au recensement à la Journée Défense et Citoyenneté

Le recensement à la Journée Défense et Citoyenneté est obligatoire dès 16 ans pour effectuer la journée d'appel de préparation à la défense. Les garçons et filles de nationalité française, **doivent se présenter à l'accueil de la mairie dans les trois mois qui suivent leur seizième anniversaire**, munis de leur carte nationale d'identité en cours de validité et du livret de famille des parents. **Cette démarche est obligatoire** pour permettre au jeune de s'inscrire ensuite aux différents examens : permis de conduire, examens scolaires (baccalauréat, BEP...) ou un concours administratif.



# Infos pratiques

## MAIRIE

25 rue du Gal Charette de la Contrie  
02 40 96 50 05

### Population et État-civil

Lundi : 9h-12h et 14h-16h

Mardi au jeudi : 9h-12h30

Vendredi : 9h-12h et 14h-17h

Samedi (sauf été) : 9h-12h

### Urbanisme

Lundi : 9h-12h et 14h-16h

Mardi au jeudi : 9h-12h30

Vendredi : 9h-12h et 14h-16h

### Salles et matériel

Lundi au vendredi : 9h-11h

Lundi et vendredi : 14h-15h

### Maire et Adjoint

Uniquement sur rendez-vous

## CULTURE

### Bibliothèque La Forge aux livres

7 rue Saint-Jérôme

02 44 03 20 48

Mercredi : 15h-18h

Vendredi : 16h30-18h30

Samedi : 10h-12h

Dimanche : 11h-12h30

## SCOLAIRE

### École publique Hugues-Aufray

07 49 98 57 40

### École privée Saint-Joseph

02 40 96 55 34

## ENFANCE-JEUNESSE

### Halte-garderie Les libellules

Maison de l'Enfance rue de Bogel

06 34 04 44 43

### Relais Petite-enfance

3, place de la Perretterie, Ligné

06 21 68 11 04

### Couffé Animation Rurale (CAR)

Maison de l'Enfance rue de Bogel

### Accueil périscolaire Les Galipettes

02 40 83 14 49

direction.couffe@outlook.fr

Lundi-vendredi : 7h15-8h45

16h30-19h

### Accueil de loisirs

Lundi-vendredi : 9h-18h

### Local des Jeunes

13 rue des Vignes

06 59 09 49 33

spotanim@hotmail.fr

Mercredi : 14h-18

Vendredi : 18h30-20h

Samedi : 14h-18h

## SOCIAL

### ADAR - Aide à domicile

Espace Corail, 76 av. Fr. Robert, Ancenis

02 40 09 14 40 - 06 83 36 22 20

### ADT 44 - Aide à domicile

02 40 97 75 70

### CLIC - Bureau infos aînés

Espace Corail, 76 av. Fr. Robert, Ancenis

02 40 96 12 51

Maison Frances Services (CAF, CPAM, impôts, services de la sous-préfecture)

1, rue du Dr Bousseau, Ancenis

02 40 83 08 50

ancenis@france-services.gouv.fr

Lundi - vendredi : 9h-12h30

14h-16h30

### SSIAD (Soins infirmiers à domicile)

98 rue des Marronniers, Ligné

02 51 12 26 04

### Assistante sociale de Ligné

02 40 77 06 70

### Pilot'âges - transport solidaire

07 68 34 99 70

### Conciliateur de justice

02 40 83 87 00

## MEDICAL

### Espace Santé de Couffé

1, impasse des Écureuils

**Généralistes Dr ONG Tatiana & Dr GOBIN Maïwenn**

02 52 77 99 97

cabinetmedical-couffe.fr

**Pharmacie COLLIN**

02 40 96 51 80

pharmaciecollin44@gmail.com

**Cabinet infirmiers libéraux**

V. DELAGE & A. VILAIN

07 85 36 12 05

**Cabinet infirmières libérales**

LEHY, OUARY, GAZON...

06 87 87 99 75 - 02 40 83 65 12

**Kinésithérapeutes**

02 40 83 42 41 - doctolib.fr

**Diététicien L. COURBET**

07 68 29 89 06

**Ostéopathe G. MARTIN**

07 70 54 06 99

**Ostéopathe É.FOURRIER**

07 78 26 13 93 - 06 03 34 43 10

**Orthophonistes**

02 40 98 54 31

**Psychologue clinicienne**

06 07 67 74 95

**Sophrologue**

07 61 98 25 48

## COMMUNICATION

### Relais postal

2 place Saint-Pierre

02 40 96 50 89

### Presse locale

**Ouest-France**

06 25 91 64 47

yannjoce.bernard@gmail.com

**Écho d'Ancenis**

06 88 35 12 85

cess0908@hotmail.fr

**Presse Océan**

06 72 49 72 59

isadoudon@gmail.com

## Numéros d'urgence

**Gendarmerie 17**

**Pompiers 18**

**SAMU 15 ou 112**

**Pharmacie de garde 32 37**

**Dentiste 15**

**Urgence électricité ENEDIS**

09 72 67 50 44

**Urgences gaz GRDF**

0 800 47 33 33

**Eau potable VEOLIA**

02 40 45 15 15

**Centre anti-poison 02 40 16 33 60**

**SOS Urgences gardes d'enfants**

02 51 14 18 61

**Femmes victimes de violence 39 19**

**Message d'urgence (SMS) 114**

**Allo enfance en danger 119**

**Prévention suicide 31 14**

**Maltraitance contre personnes**

**âgées/handicapées 3977**

**Lutte contre le harcèlement 3020**

# Agenda

Dimanche 10 novembre  
**Concours de palets sur bois**  
*Les palets coufféens*  
 9h30 - Salle des sports Louis-Colas



Lundi 11 novembre  
**Commémoration armistice 1914-1918**  
 11h - Mairie  
 Parking de la mairie

Lundi 11 novembre  
**Concours de belote**  
*Les Amis du Hâvre*  
 13h - salle polyvalente



Vendredi 15 novembre  
**Au café des lecteurs**  
*Bibliothèque La Forge aux livres*  
 19h - 20h30 - Bibliothèque

Samedi 23 novembre  
**Concours de pêche aux carnassiers**  
*Les amis du Hâvre*  
 8h - 16h - Plan d'eau de l'lette



Dimanche 24 novembre  
**Concours de belote**  
 ADSB  
 14h - salle polyvalente



Vendredi 29 novembre  
**Atelier flocage**  
*Bibliothèque la Forge aux livres*  
 18h - 20h - Bibliothèque

Vendredi 29 et samedi 30 novembre  
**Téléthon**  
 Mairie et associations  
 Salle polyvalente



Dimanche 1er décembre  
**Tournoi de badminton**  
*Badminton loisir Couffé*  
 8h30 - Salle des sports Louis-Colas

Mercredi 4 décembre  
**Déjeuner des aînés**  
 Mairie  
 12h - restaurant scolaire

Dimanche 8 décembre  
**Marché de Noël**  
 Comité de jumelage  
 10h à 18h - Salle des sports Louis-Colas



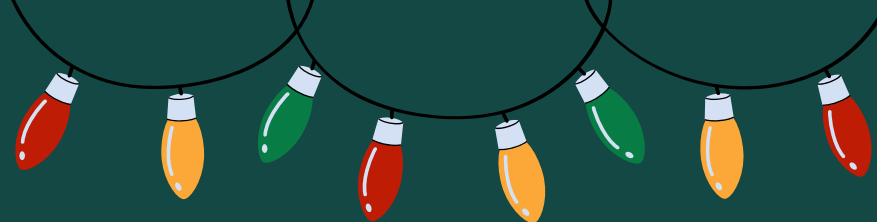
Samedi 14 et dimanche 15 décembre  
**Du vent dans le pommier à cerises - Polygamme**  
 Mairie commission culturelle  
 21h et 15h - Albéa



Associations, merci de nous transmettre vos articles et les visuels en pièce jointe **avant le 10 novembre 2024** pour les événements ayant lieu **après le 1er décembre**. Attention, il n'y aura pas de bulletin en janvier 2025.

Après cette date, nous ne sommes pas en mesure de vous garantir la publication de vos articles.





# OPÉRATION ARBRES DE NOËL

RETRAIT DES COMMANDES



SAMEDI 30 NOVEMBRE 2024  
10H00-12H00  
SITE DE L'ÉCOLE PRIVÉE

FRUITIERS ET SAPINS



COUPON A RETOURNER POUR LE LUNDI 04 NOVEMBRE 2024 A L'ÉCOLE SAINT-JOSEPH  
10 rue des marronniers, 44521 COUFFÉ

Nom - Prénom \* : .....  
Téléphone(s) \* : .....  
Mail : .....

\* informations obligatoires

## BON DE COMMANDE

PRODUITS	QUANTITÉ	PRIX UNITAIRE	TOTAL
SAPINS			
Sapin ÉPICÉA - 100/150		11.50 €	
Sapin ÉPICÉA - 150/200		16.50 €	
Sapin NORDMANN - 100/125		20 €	
Sapin NORDMANN - 125/150		25 €	
Sapin NORDMANN - 150/175		30 €	
Bûche de 50		4.10 €	
FRUITIERS *			
Cerisier BIGARREAU BURLAT (racines nues)		19 €	
Cerisier BIGARREAU CŒUR DE PIGEON (racines nues)		19 €	
Pêcher greffé REINE DES VERGERS (racines nues)		19 €	
Brugnon greffé ROUGE DE PAYS (racines nues)		19 €	
Poiriers WILLIAMS (racines nues)		19 €	
Poiriers CONFERENCE (racines nues)		19 €	
Pommier GOLDEN (racines nues)		19 €	
Pommier REINE DES REINETTES (racines nues)		19 €	
Abricotier MURLASINE (racines nues)		19 €	
Prunier MIRABELLE (racines nues)		19 €	
Cassissier (en conteneur 3/4L)		11 €	
Groseillier ROUGE (en conteneur 3/4L)		11 €	
Groseillier BLANC (en conteneur 3/4L)		11 €	
Framboisier ROUGE REMONTANT (en conteneur 3/4L)		11 €	
Myrtille (en conteneur 3/4L)		14 €	
		<b>TOTAL À PAYER</b>	

\* PLANTS PRODUITS À COUFFÉ OU LA CHAPELLE-BASSE-MER

Commande payable par chèque :  
à l'ordre de l'APE école Saint-Joseph COUFFÉ  
(merci de mettre le règlement avec le bon de commande ci-joint).